



ELŐTERJESZTÉS
a Városüzemeltetési és Városfejlesztési Bizottság részére

Tárgy: Tájékoztatás az EUROVELO 6 tervezéséről és véleményezéséről

Ülés időpontja: 2022. április 5.

Előterjesztő:

Déri Tibor, polgármester

Előterjesztést készítette:

Tenki Péter városüzemeltetési és környezetvédelmi
osztályvezető 

Mártonffy István, főépítész, irodavezető 

Jogi szempontból ellenőrizte:

Mellékletek:

1. 2195_EV-ÉP-AC.04.03,
2. 2195_EV-ÉP_A.04_22_02_26-AC.04.05-06AB Duna
sor,
3. 2195_EV-ÉP_AC.04.09 Zsilip utca
4. 2195_EV-ÉP_AC.04.10
5. 2195_EV-ÉP_AC.04.11
6. 2195_EV-ÉP_AC.04.12

Tisztelt Városüzemeltetési és Városfejlesztési Bizottság!

Előzmények:

- 2011: A 1364/2011. (XI. 8.) Korm. határozat (a továbbiakban: Korm. határozat) kiemelt feladattá nyilvánította a Duna menti (EuroVelo 6) és a Budapest-Balaton (EuroVelo 14) kerékpár-turisztikai útvonalak fejlesztését.
- 2014: A Közlekedésfejlesztési Koordinációs Központ a Korm. határozat alapján megvalósíthatósági tanulmányt készített, az Innovációs és Technológiai Minisztérium (ITM) és a BKK Zrt. delegáltja részvételében. A tanulmányterv bizonyos szakaszokon több nyomvonal-alternatívát tartalmazott, melyek közül nem jelölte ki a véglegeset.
- 2019: Kormányzati döntés és Támogatói Okirat született, mely szerint a „Fővárosi EuroVelo kerékpáros útvonalak fejlesztése” projektre összesen br. 1,6 Mrd Ft áll rendelkezésre, melyből 800 M Ft állami és 800 M Ft fővárosi önkormányzati forrás. A Budapest Főváros Önkormányzata (a továbbiakban: Fővárosi Önkormányzat) megvalósítási megállapodást kötött a feladat végrehajtására BKK Zrt.-vel.
2020. november: Mivel a Támogatói Okirat 2020. december 31-ig szól, ennek módosítása és ezzel összefüggésben a Megvalósítási Megállapodása 2023. év végéig történő meghosszabbítása folyamatban van.

Fentiek alapján a főváros területére 4 szakasz tekintetében a BKK Zrt. lett projektgazdaként kijelölve.

A nyomvonal:

Újpestet az EuroVelo6 észak-pesti (Bagaria utca kerékpárút csatlakozás – Északi vasúti híd, Váci út Shell benzinkút, kerékpárút csatlakozás) szakasz érinti.

A Bagaria utcánál lehet átkelni a Váci úton, innentől indul a most is meglévő árvízvédelmi töltés, aminek a vonalán halad a tervezett EuroVelo6 kerékpáros útvonal. Itt hagyja el a Váci utat a nyomvonal és a déli végén a Dunához a lehető legközelebb vezetett vonalon az Északi vasúti híd felhajtóját derékszögű vonalvezetésben éri el.



1. ábra EUROVELO 6 EuroVelo6 észak-pesti szakasz

A tervezéssel kapcsolatban eddig az alábbi egyeztetések történtek:

(Az egyeztetéseken Budapest Főváros IV. kerület Újpest Önkormányzatát a Polgármesteri Hivatalának Városüzemeltetési és Környezetvédelmi Osztály vezetője és a Főépítész képviselte.)

1. 2020. november 11.
EuroVelo6 – Észak-pesti szakasz tervezési diszpozíció
BKK Zrt., BFFH, Bp. XIII. ker. Önk., Bp. IV. ker. Önk., ITM, OVF ÁF, BK Zrt., Magyar Kerékpárosklub, FCSM, FVM, KDVIKIG
2. 2021. március 2.
a tervezési diszpozíció bírálati egyesített engedélyezési és kiviteli tervek tartalmi követelményeinek az egyeztetése
3. 2021. augusztus 18.
egyeztetés az érintett FVM Zrt.-vel
4. 2021. december 15.
egyeztetés, az első, elkészült nyomvonalvezetési javaslatokról
5. 2022. január 13.
egyeztetés, az előző vélemények alapján elkészült, módosított, új nyomvonalvezetési javaslatokról
6. 2022. február 2.
munkaközi tervek városüzemeltetési és településrendezési szempontú véleményezése
7. 2022. február 9.
a munkaközi tervekre adott vélemények egyeztetése
8. 2022. március 11.
a munkaközi tervekre adott vélemények figyelembevételével átdolgozott tervek ismertetése, véleményezése

Ezúton tájékoztatom a Tisztelt Bizottságot arról, hogy az EUROVELO 6 kerékpárút tervezésével párhuzamosan a főváros feladatkörének ellátása érdekében folyamatban van a Duna-part területét érintően az árvízvédelmi rendszer felülvizsgálata is a 35. számú (FVM telephely mögötti) a 37. és a 38. számú (Újpesti-öböl menti), valamint a 101. számú (FCSM Zrt. SZVTT körüli) gátszakaszait érintve. Az EuroVelo 6 nyomvonal kapcsolatait a gát különböző szakaszaival a tervezők folyamatosan egyeztetették a tervezés során.

Az egyeztetések során a városüzemeltetés és környezetvédelem szempontjából a kerékpárút és az érintett közutak, gyalogosutak tervezett keresztmetszeti, nyomvonalvezetési, csomóponti kapcsolatainak kialakítási, közlekedés szervezési, valamint a zöldfelületi és fakivágási érintettségével kapcsolatban fogalmazódtak meg, törekedve a legkisebb zöldfelületi érintettségre. Az egyeztetés korai szakaszában egyértelművé vált, hogy a hatályos településrendezési előírásoktól eltérő nyomvonalvezetésre tekintettel vélhetően szükséges lesz a településrendezési eszközök módosítása is.

A városüzemeltetési, környezetvédelmi és a településrendezési szempontú részletesebb tájékoztatásokat az alábbiakban adjuk meg a két részterületre bontottan.

Városüzemeltetési és környezetvédelmi szempontú tájékoztatás:

EuroVelo6 észak-pesti szakasza és az árvízvédelmi rendszer jelentős mennyiségű fa kivágását fogja eredményezni, ami alapvetően a kijelölt nyomvonalból ered.

Az EUROVELO 6 észak-pesti szakaszának azon része, amely az új gáton halad végig (1. ábrán az I. szakasztól - II. szakasz elejéig) a gát kivitelezésével összefüggésben jóval nagyobb felületen érinti a növényzetet, mint a kerékpárút, ezért ezen területre jelen előterjesztésben külön nem térünk ki.

Az EuroVelo6 észak-pesti tervezett szakaszára a meglévő kerékpáros hálózatról rácsatlakozási lehetőséget biztosító nyomvonalak is részei a dokumentációnak, így a Rév utcában, Tímár utcában, Zsilip utcában alapvetően kerékpáros nyom, burkolatjelek és KRESZ-táblák elhelyezését tervezték. A Váci úti csomópontok tervezése kidolgozás alatt van.

Kettő - három héten belül részletes tervegyeztetésre kerül sor, ahol bemutatják a teljes nyomvonal részletes terveit. A jelenlegi tervekhez képest csomóponti korrekciók, módosítások lehetnek.

A nyomvonal elfogadása után szűkítésre, lokális korrekcióra van mód, így csökkenthető a zöldterületre mért hatás, egyes fák kikerülése megoldható.

Tervező megkezdte a zöldterület felmérést, de pontos számok, illetve az érintett fák adatai jelenleg nem áll rendelkezésre, vagyis a beruházás faállományt érintő hatása tekintetében jelentős bizonytalanság mutatkozik.

Duna sor (az árvízvédelmi gát (Vízművek labdarugó pályától a Tímár utca közötti szakaszon, AC.04.03 számú tervlap)

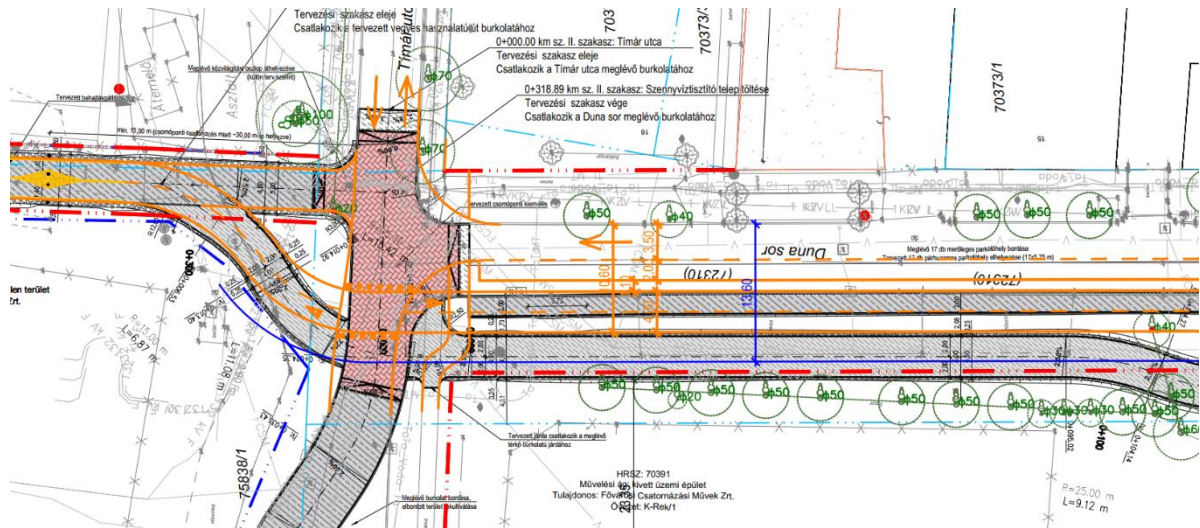
Kivágással érintett fák minimális száma: **10 db**, nem meghatározható számú bokor is érintett.

Duna sor (Tímár utca és Zsilip utca közötti szakasz, AC.04.05-06 számú tervlap)

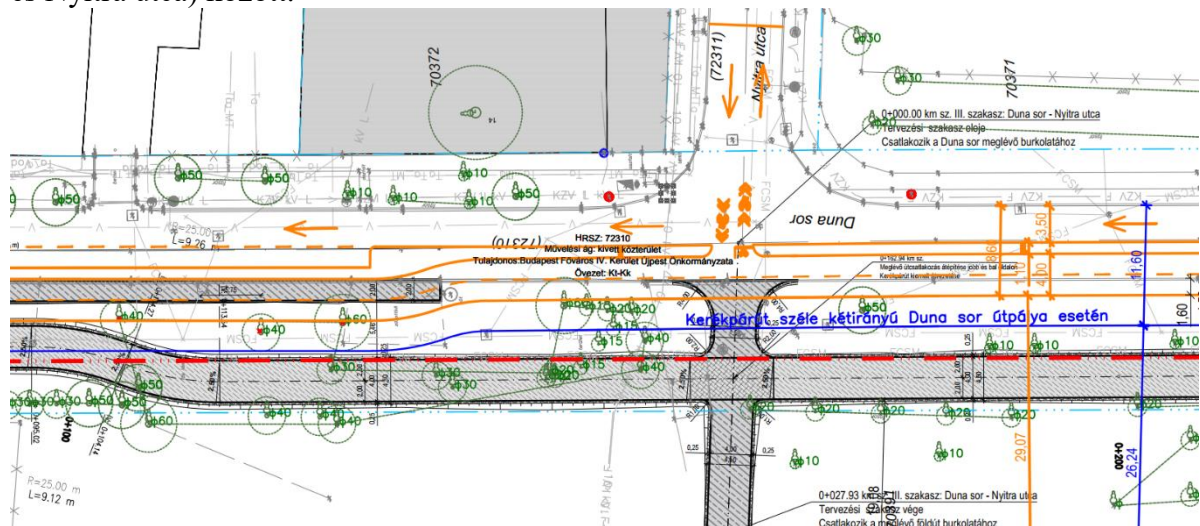
A Duna sor ezen szakaszára vonatkozóan az egyeztetések során három nyomvonal változat készült, amelyek közül az utolsó kettő B1 vagy B2 változat egyikére javasolt döntést hoznia a tovább tervezésükhöz. A tervrajzokon narancssárga színnel látható a B1 változat, míg kék színnel a B2 változat külső széle!

- **B1 változat**

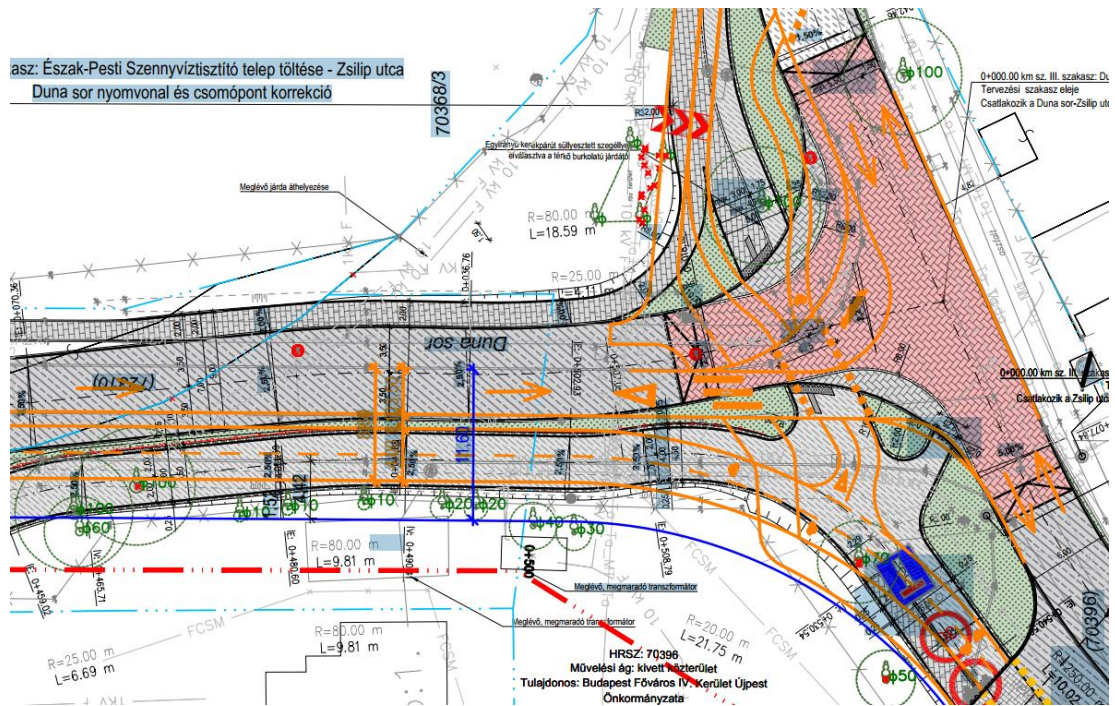
1. A B1 nyomvonalat javasolt elfogadni, mert kevesebb zöldterületet érint, ráadásul várhatóan csökkenti a forgalmat az útszélesség csökkenés és az egyirányúsítás.
2. **Duna sor egyirányúsítása** történne a Garam utca irányából északra a Tímár utca irányába, valamint a Garam utca irányából délre a Zsilip utca irányába. Garam utca utolsó (Duna sorhoz legközelebbi) kihajtójától szintén egyirányú lenne a Duna sor irányába, de a Váci út irányába kétirányú maradna.
3. A kerékpárút **3 méter** széles lenne (megküldött terven 4 méter szerepel), majd **0,75 méter** elválasztó sáv (terveken még 1 méter szerepel) és **3,25 méter** egyirányú közúti útpálya (terveken még 3,5 méter szerepel).



4. A B1 változatban a Duna soron a Timár utca és a Nyitra utca között a fák jelentős része meg lenne védve, mivel a meglévő útburkolathoz közelebb, illetve annak helyén menne a kerékpárút. Legalább **6 db fa** kivágásával lehet számolni a 0 - 0+200 szelvény (Timár utca és Nyitra utca) között.



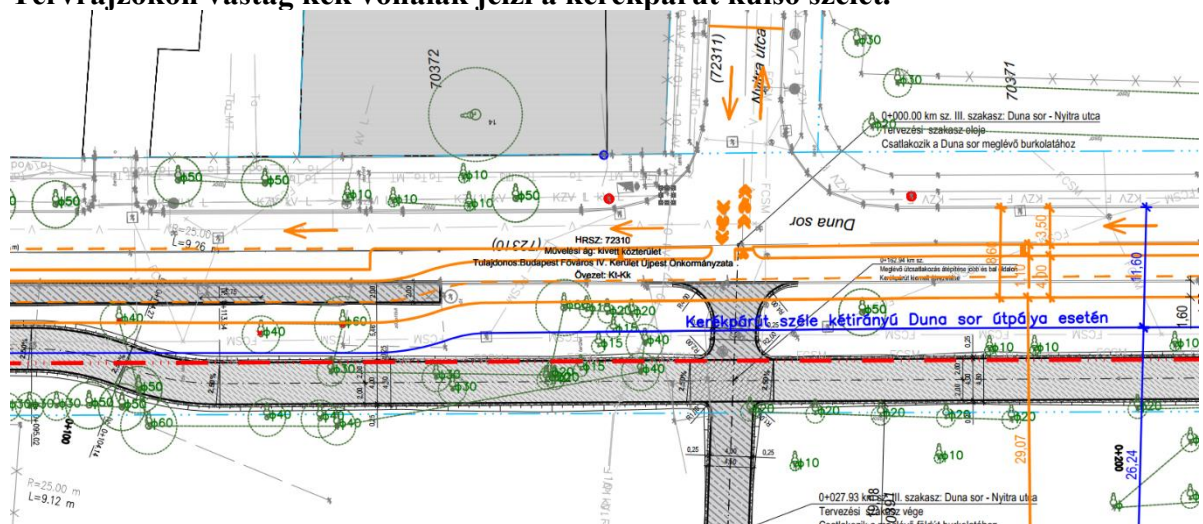
5. A 0+500 szelvény (Duna sor és Zsilip utca kereszteződés) közelében **2 db fa** kivágása várható a tervek szerint.
6. Zsilip utcai rákötés a Váci út irányából:
- Kétféle nyomvonal verzió van, amelyek a Váci út felől az EUROVELO-ra való rácsatlakozás módjában térnek el.
 - Magyar Kerékpáros Klub részéről tett javaslat a Zsilip utcára merőlegesen vezet át a forgalmat a Váci út irányába. Ez még nem szerepel a terveken, de a végleges tervek talán tartalmazni fogják.
 - Duna sor bal oldalán a kereszteződésben lévő fás területen kb. **13 db cserje vagy fa** kivágandó
 - Duna sor jobb oldalán a kereszteződéstől délnek **3 db fa** kivágandó, amelyből kettő 50 cm átmérő feletti



Tehát mindösszesen 24 db fa kivágása biztosan várható a Duna sor egyirányúsítása esetén! A pontos mennyiség erre irányuló felmérés hiányában nem állapítható meg. A tervező a növényzet felmérését megkezdte.

• B2 változatban

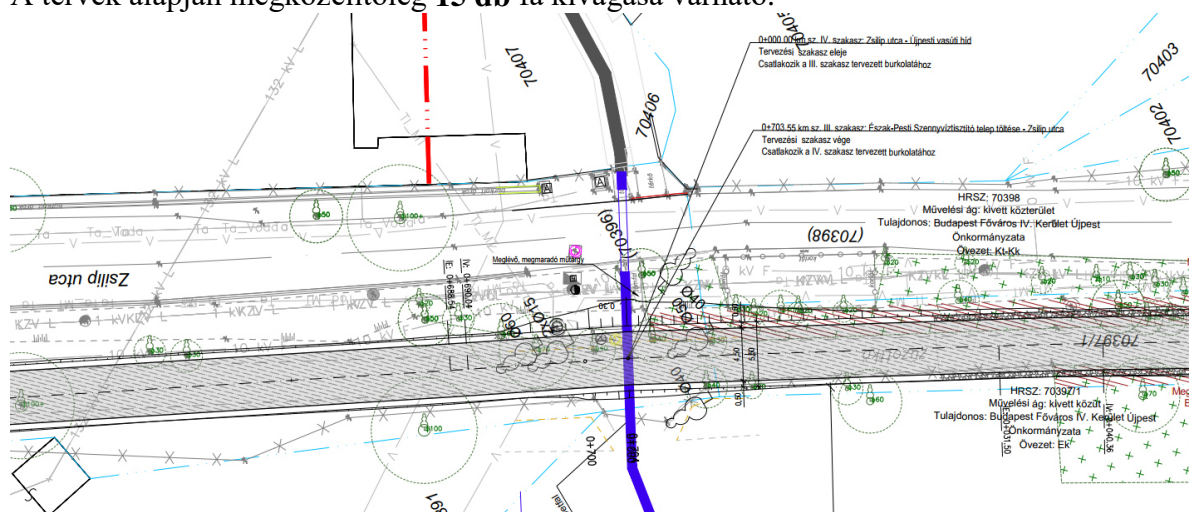
1. Ezen változatnál a Duna sor kétirányú lenne, de a jelenlegi állapothoz képest szűkített gépjármű sáv alakulna ki és a B1 változathoz képest nagyobb a zöldfelület érintettsége.
2. A kerékpárút a 11,6 méterre kiszélesített kétirányú közúti útpálya mellett lenne.
3. **Tervrajzokon vastag kék vonalak jelzi a kerékpárút külső szélét.**



Ezen nyomvonal esetén a Duna sor mellett lévő fasor, fás terület jelentősebb beavatkozással lenne érintett, így a kivágással érintett fák száma 36 db-ot eléri vagy meghaladja. A pontos mennyiség erre irányuló felmérés hiányában nem állapítható meg. A tervező a növényzet felmérését megkezdte.

Zsilip utca (Duna sor kereszteződéstől az öböl első zsilipjéig, AC.04.09 tervlap)

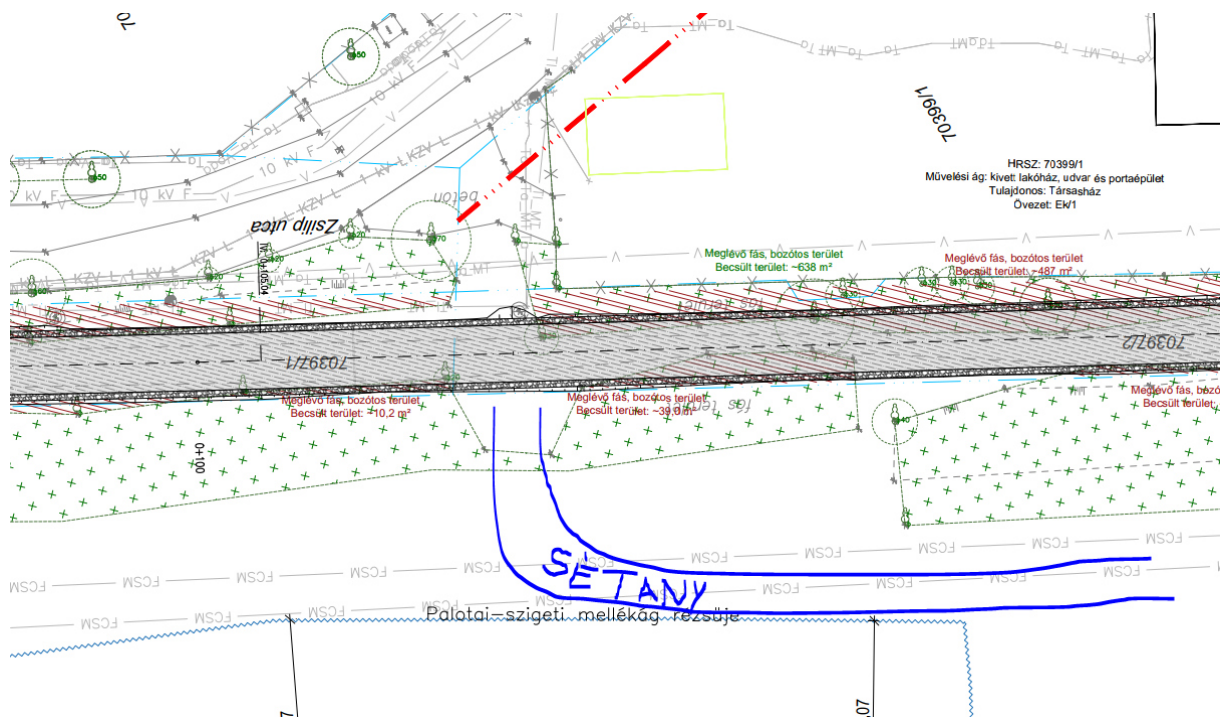
1. Nem lett új nyomvonal kijelölés az első tervekhez képest. Megvizsgálták az útpályán történő vezetést, de a forgalom, a járművek sebessége és az útpálya szélessége, illetve állapota miatt a tervezők és a beruházó nem tartják jó megoldásnak.
 - a. Zöldfelület igénybevétel csökkentésére az eredeti 5,5 méteres szélességet 4,5 méterre csökkentették.
 - b. Fenntartják a lehetőségét a lokális értékesebb fáknál a vonalvezetés módosítására, hogy a fakivágást elkerüljék.
2. A 4,5 méter széles gyalogos és kétirányú kerékpáros út 0,5-0,5 méter padkával rendelkezik
3. A tervek alapján megközelítőleg **15 db** fa kivágása várható.



4. A zöldterület érintettségének további csökkentését lehetne elérni, ha maximum 4 méter széles kerékpárutat terveznek ezen szakaszra.

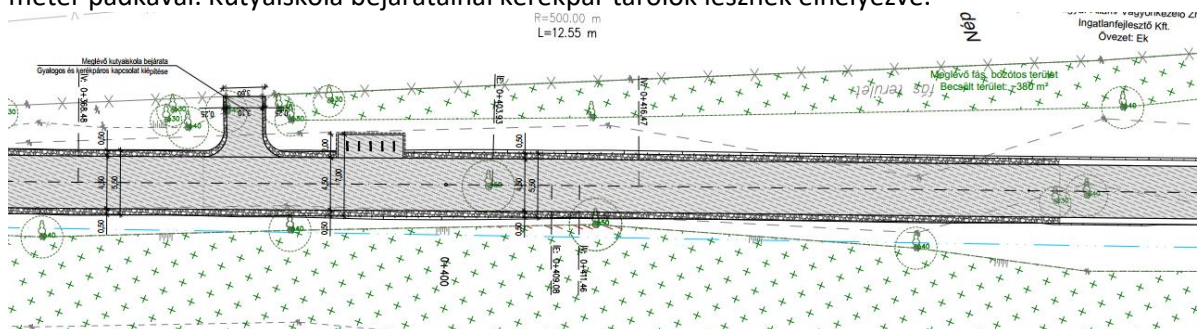
Zsilip utca (az öböl első zsilipjétől a kutyaiskoláig / AC.04.10)

1. Tervezett 4,5 méter széles gyalogos és kétirányú kerékpáros út 0,5-0,5 méter padkával.
2. **Kb. 74 db fa** kivágása várható, de ez csak egy óvatos becslés, mert a terület sűrűn benőtt növényzettel rendelkezik. A tervek is sok helyen csak zöld területként hivatkoznak rá, így a vasúti híd irányában haladva a gáz és a bal oldalon lévő zöldterület irtását irányozzák elő a tervek.
3. A zöldterület érintettségének további csökkentését lehetne elérni, ha maximum 4-3,5 méter széles kerékpárutat terveznek ezen szakaszra csak kerékpárúttal (ha nem lenne külön gyalogos járda, mert a gyalogosokat alapesetben leterelnék a gát és a Népsziget közötti murvás sétányra). Ezen esetben nagyságrendileg kb. 28 fa lenne kivágva.
Ezt a javaslat a beruházó képviselői részéről nem támogatott, mivel álláspontjuk szerint a gyalogosok úgy is az aszfaltos kerékpárúton fognak sétálni és nem mennek le a sétányra, ami balesetveszélyes lehet és konfliktusokhoz vezet.



Zsilip utca (kutyaiskolától vasúti töltésig / _AC.04.11)

1. Tervek szerint tovább folytatódik a 4,5 méter széles gyalogos és kétirányú kerékpáros út 0,5-0,5 méter padkával. Kutyaiskola bejáratainál kerékpár tárolók lesznek elhelyezve.



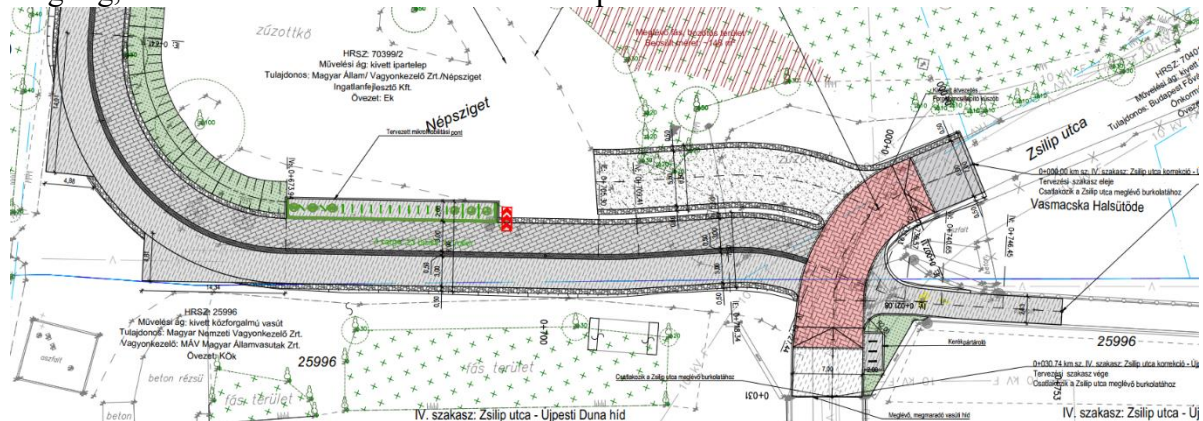
2. Büfékhöz az első lejáró lépcsőnél 7,5 méterre szélesedik ki a burkolt terület, elválasztott kerékpáros (3 méter) és gyalogos (3 méter) 0,5-0,5 méter szegély és közepén 0,75 méter széles taktilis burkolat a Zsilip utcai alagútig, ahol a vasúti hídhoz felvezet a kerékpárút. A terven fordítva szerepel a gyalogos és a kerékpáros nyomvonal, így a parthoz közelebb lesz a gyalogos közlekedésre kijelölt rész a végleges terveken.



3. Nagyságrendileg **6 db fa** kivágása várható, de ez csak egy óvatos becslés, mert a terület sűrűn benőtt növényzettel rendelkezik.

Zsilip utca (vasúti töltésnél / _AC.04.12)

1. Az egyeztetett tervhez képest a gyalogos és a kerékpáros nyomvonalat felcserélik, hogy a gyalogosok legyenek a Dunához, büfékhöz közelebb.
2. Büféknél 7,5 méter széles burkolt terület, elválasztott kerékpáros (3 méter) és gyalogos (3 méter) sáv, 0,5-0,5 méter szegély és közepén 0,75 méter taktilis burkolat a Zsilip utcai alagútig, ahol a vasúti híddhoz felvezet a kerékpárút.



3. Fakivágás itt már nem várható.

Összességében elmondható, hogy a gát és kerékpárút beruházások jelentős mennyiségű fa kivágásával fognak jární. A most tárgyalt kerékpárút hálózatra vonatkozó tervdokumentumok alapján becsült fakivágási szám eléri a 129 db-ot, amely szám a folyamatban lévő tervezői felmérés alapján várhatóan változni fog.

Tekintettel a jelentős mennyiségű zöldterület érintettségre kijelenthető, hogy a Budapest Főváros IV. kerület Újpest Önkormányzata eddigi gyakorlatának megfelelően alapvetően nem támogatja a zöldterületek csökkenését, illetve kizárólag abban az esetben tud bármilyen beruházást támogatni, ha az a legkevesebb fa kivágását érinti/érintheti és minden ezzel kapcsolatos dokumentációt előzetesen megismerhet, a fák kivágását a beruházó indokolni tudja alátámasztó dokumentumokkal, az arra vonatkozó észrevételeit az Önkormányzat megfogalmazhatja és azokat a lehetséges legnagyobb mértékben figyelembe veszik.

Településrendezési szempontú tájékoztatás:

Az EUROVELO 6 kerékpárút tervezett nyomvonala az alábbi hatályos településrendezési eszközöket érinti:

1. Budapest Főváros IV. kerület Újpest Önkormányzata Képviselő-testületének Újpest Duna-part kerületi építési szabályzatról szóló 23/2018. (X. 3.) rendelete
2. Budapest Főváros Önkormányzata Közgyűlésének IV. kerület, Újpest Duna-parti építési szabályzatról szóló 33/2018. (X. 30.) rendelete
3. Budapest Főváros Önkormányzata Közgyűlésének Népszigetre vonatkozó Duna-parti építési szabályzatról szóló 37/2018. (X. 30.) rendelete
4. Budapest Főváros IV. kerület Újpest Önkormányzata Képviselő-testületének Újpest Népsziget kerületi építési szabályzatról szóló 22/2018. (X. 3.) rendelete

Az EUROVELO 6 kerékpárút tervezése során az előzetes vizsgálatok alapján körvonalazódott az a tény, hogy a kerékpárút új nyomvonala a hatályos tervekben biztosított helyen belül több szakasz esetében vélhetően nem helyezhető el, ezért a véglegesített, minden érintettel leegyeztetett, elfogadott nyomvonal kialakulása után szükséges lesz a hatályos településrendezési eszközök felülvizsgálata, módosítása.

Ezzel kapcsolatban előzetesen – tekintettel a Fővárosi Önkormányzat településrendezési jogkörének érintettségére – ez év elején az érintettek már folytattak előzetes tervegyeztetéseket. Az egyeztetések során abban maradtak, hogy a fővárosi nagyprojektek az EUROVELO 6 kerékpárút, valamint a 35-ös, 37-es, 38-as és a 101-es elsőrendű árvízvédelmi mű nyomvonal szakaszok végleges terveinek ismeretében egységesen, egy eljárás keretében fogja közösen a főváros és az érintett kerületek a hatályos településrendezési elhatározásaitat felülvizsgálni, módosítani a fenti kiemelt beruházásokhoz kapcsolódóan. Az ehhez kapcsolódó szükséges döntések előkészítése az egyes tervek véglegesített nyomvonalszakaszainak ismeretében fog megtörténni, a Tisztelt Képviselő-testületnek a hatályos településrendezési eszközök módosításával kapcsolatban később, önálló döntést kell hoznia.

A fentiekre tekintettel kérem, hogy a Tisztelt Városüzemeltetési és Városfejlesztési Bizottság az előterjesztés tárgyalja meg, a tájékoztatást és a tervekkel kapcsolatban a városüzemeltetési és környezetvédelmi szempontú vélemények megfogalmazását a határozati javaslatban megfogalmazottak szerint fogadja el.

Határozati javaslat:

Budapest Főváros IV. kerület Újpest Önkormányzata Képviselő-testületének Városüzemeltetési és Városfejlesztési Bizottsága megtárgyalta az előterjesztést a Tájékoztató a Duna-parti területeket érintő nyomvonalas infrastruktúra elem, az EUROVELO 6 tervezéséről és véleményezéséről, amellyel kapcsolatban az alábbi döntéseket hozza:

1. Budapest Főváros IV. kerület Újpest Önkormányzata Képviselő-testületének Városüzemeltetési és Városfejlesztési Bizottsága az EUROVELO 6 észak-pesti szakaszának tervezésének előzményeivel és településrendezési szempontú feladataival kapcsolatos tájékoztatást elfogadja.
2. Budapest Főváros IV. kerület Újpest Önkormányzata Képviselő-testületének Városüzemeltetési és Városfejlesztési Bizottsága csak és kizárólag abban az esetben támogatja az EUROVELO 6 észak-pesti szakaszának alábbi közterületeken szereplő nyomvonalait, ha az a legkevesebb fás szárú növény kivágását érinti a kivitelezés és a beruházó ezeket indokolja, dokumentációval alátámasztja és minden ezzel kapcsolatos dokumentumot az Önkormányzat előzetesen megismerhet és véleményezhet:
 - a. a Duna soron
 - i. az AC.04.03 számú tervlapon szereplő nyomvonalat;
 - ii. az AC.04.05-06 számú tervlapon jelölt B1 nyomvonalat és ezáltal a Duna sor egyirányúsítását;
 - b. a Zsilip utcában
 - i. az AC.04.09 számú tervlapot,
 - ii. az AC.04.10 számú tervlapot,
 - iii. az AC.04.11 számú tervlapot és
 - iv. az AC.04.12 számú tervlapot.

Felelős: Polgármester

Határidő: 2022. április ...

Budapest, 2022.
digitális aláírás szerint

